

# **Bestuursverslag en Jaarrekening 2020**

*Stichting NOB*



## Inhoudsopgave

### Voorwoord

- A Nederlands onderwijs in het buitenland
- B Evaluatie NOB-activiteiten
  - 1 Aangesloten scholen
  - 2 Subsidieverstrekking aangesloten scholen
  - 3 Europese scholen
- C Personeel en organisatie
- D Raad van Toezicht
- E Financiële terugblik: 2020
- F Kerncijfers 2020
- G Verkorte jaarrekening 2020

## Voorwoord

Het jaarplan 2020 kreeg als motto mee:

*Veertig jaar NOB; omdat kwaliteit van onderwijs er altijd en overal toe doet!*

Wie had bij het opstellen van dit plan kunnen bevroeden welke wending het jaar zou nemen. Alhoewel de eerste meldingen vanuit Wuhan over een verontrustend ziektebeeld al dateren van december 2019, duurde het nog zeker tot februari 2020 voordat de ernst van de situatie in Europa begon door te sijpelen. Als organisatie met een wereldwijd bereik behoorde NOB tot de eersten die met de gevolgen van COVID-19 werden geconfronteerd. Die werden pijnlijk duidelijk toen aangesloten scholen in Azië de deuren moesten sluiten. In een paar weken tijd verspreidde het virus zich over de wereld en de pandemie was een feit.

NOB liet zien wendbaar te zijn en snel te kunnen inspelen op de omstandigheden. Veertig jaar ervaring in advisering, begeleiding en professionalisering op afstand bleken van onschatbare waarde toen onderwijs op locatie veranderde in onlineonderwijs. We droegen deze expertise over op leraren, schoolleiders en bestuurders, die op hun beurt moesten lesgeven, begeleiden, instrueren en (be)sturen op afstand. Er doken ook hele nieuwe vragen op: Hoe sluit ik een school? Hoe herstart ik onderwijs? Wat betekent schoolsluiting of afstandsonderwijs voor de ouderbijdragen of de huur van het pand? Wat als leraren in quarantaine moeten? Hoe geef ik kleuters les op afstand? Wat te doen met leerlingen die tijdelijk teruggaan naar het land van herkomst? Vragen waarop ook het NOB-team geen pasklare antwoorden had. De bezoeken aan onze scholen en de Bijscholingen in Nederland kwamen te vervallen en er lagen geen draaiboeken met alternatieven klaar. De veerkracht van zowel de NOB'ers als de mensen in ons netwerk was echter enorm; er kwam een ongekeerde energie en creativiteit vrij. Er werden per omgaande contacten met leslocaties gelegd, webinars en NOB-café's georganiseerd, checklijsten en coronaprotocolen ontwikkeld, alternatieven voor de Bijscholingen uitgerold. En ondertussen liepen reguliere werkzaamheden door en bereidden we ons jubileum voor. Want, op 19 december 2020 bestond NOB 40 jaar. Met een uniek online magazine, gestoken in een frisse, nieuwe huisstijl, gaven we in september de aftrap. De geschiedenis van NOB werd hierin op eigentijdse wijze in woord en beeld gebracht. Het echte feest schoven we door naar het voorjaar van 2021.

In dit verslag blikken we terug op dit uitzonderlijke jaar. Het eerste deel geeft de staat van het Nederlands onderwijs in het buitenland anno 2020 weer en biedt een toelichting op onze activiteiten. De financiële verantwoording vindt u in het tweede deel. Zowel in deel I als in deel II geven de drie formele financiële stromen op basis waarvan NOB haar hoofdtaken vervult, richting aan de verslaglegging:

- de instellingssubsidie voor de ondersteuning van de aangesloten scholen (AS);
- het beheer van subsidiemiddelen – de leerlinggebonden subsidie – waaraan ook de gelden uit het Damesakkoord zijn gerelateerd;
- het mandaatbesluit Europese scholen (ES).

## A. Nederlands onderwijs in het buitenland

In het schooljaar 2020-2021 volgen 12.775 leerlingen (1 oktober 2020) Nederlands onderwijs via één van de 185 Nederlandse scholen in het buitenland en op de 8 Nederlandstalige afdelingen van de Europese scholen (ES). Nederlands onderwijs is overal ter wereld mogelijk via afstandsonderwijs. Hierdoor wordt in meer dan 120 landen buiten Nederland onderwijs in de Nederlandse taal en daarmee verbonden culturen gevolgd. Zo'n 11% van de leerlingen is afkomstig uit Vlaanderen.

Onderstaande tabel biedt een overzicht van het aantal scholen en leerlingen dat NOB ondersteunde in de afgelopen drie jaren.

Tabel 1: Gesubsidieerde leerlingen in het Nederlands onderwijs in het buitenland in de afgelopen 3 jaren

Aantal aangesloten scholen			Aantal leerlingen		
2018-2019	2019-2020	2020-2021	2018-2019	2019-2020	2020-2021
<b>197</b> (inclusief 8 Europese scholen)	<b>197</b> (inclusief 8 Europese scholen)	<b>193</b> (inclusief 8 Europese scholen)	<b>13.744</b> (inclusief 1.465 ES-leerlingen)	<b>13.840</b> (inclusief 1.611 ES-leerlingen)	<b>12.775</b> (inclusief 1.647 ES-leerlingen)

De tabel is gelabeld naar schooljaren en gerelateerd aan de teldatum van leerlingen van 1 oktober. De subsidie is gerelateerd aan financiële boekjaren. De ES-leerlingen zijn Nederlandse én Belgische leerlingen (en eventueel leerlingen van een andere nationaliteit) die deelnemen aan het onderwijs binnen een Nederlandstalige sectie van een Europese school.

### Drie schooltypes

NOB onderscheidt drie schooltypes voor Nederlands onderwijs in het buitenland: NTC-scholen, Nederlands dagonderwijs en Europese scholen.

- NTC-scholen (Nederlandse Taal- en Cultuurscholen) bieden minimaal drie uur per week onderwijs in het vak Nederlands, waar ook de Nederlandse en Vlaamse cultuur een vast onderdeel van is. In veel gezinnen in het buitenland met één of twee Nederlandse of Vlaamse ouders wordt Nederlands gesproken. NTC-onderwijs biedt de mogelijkheid om elders de Nederlandse taal te onderhouden en te ontwikkelen. Het grootste deel van de NTC-scholen is zelfstandig, een aantal scholen is geïntegreerd in een internationale school.
- Een kleinere groep scholen biedt een volledig lesprogramma onder (deels) Nederlandse vlag, dat leerlingen gedurende de dag volgen. Deze scholen hebben vaak een groter aantal leerlingen onder hun dak dan NTC-scholen, en het onderwijsprogramma kan per school sterk verschillen. Volledig Nederlandse scholen volgen hetzelfde curriculum als in Nederland, terwijl Nederlandse internationale scholen een ander curriculum aanbieden, zoals het International Baccalaureate (IB) of het International Primary Curriculum (IPC).
- Europese scholen (ES) zijn primair opgericht voor kinderen tussen 4 en 18 jaar van ambtenaren van de Europese Unie en staan onder gezamenlijk toezicht van alle

lidstaten. Elke ES kent verschillende taalsecties die ieder kleuter-, lager- en voortgezet onderwijs (gelijk aan vwo) aanbieden volgens het Europese curriculum. NOB treedt namens de Minister van Onderwijs op als werkgever van de gedetacheerde Nederlandse personeelsleden op deze ES, die voornamelijk werkzaam zijn bij de acht Nederlandstalige secties.

#### *Voor de klas en achter de schermen*

In het schooljaar 2020-2021 werken 955 leerkrachten en 198 schoolleiders op een school in het buitenland. De bij NOB aangesloten scholen zijn zelfstandige organisaties, met vaak een eigen bestuur ter plaatse. Het aantal (vaak vrijwillige) bestuursleden bedraagt dit jaar 628.

#### *Impact COVID-19*

De wereldwijde pandemie heeft een significante impact gehad op ons netwerk van aangesloten scholen. Ten opzichte van vorig jaar is het absolute aantal leerlingen met 1.100 teruggelopen (10%). Deze daling is over het algemeen het grootst in regio's waar de "klassieke" Nederlandse expats van oudsher naartoe uitgezonden worden, zoals delen van Azië, Afrika en Noord-Amerika. De daling was over het geheel genomen minder te zien in Europa en Latijns-Amerika.

Belangrijkste oorzaak moet gezocht worden in de afgenomen internationale mobiliteit: bedrijven riepen werknemers in het buitenland terug, grenzen en luchtruimen werden gesloten en heel wat mensen kwamen in financieel zwaar weer terecht waardoor zij moesten korten op hun uitgaven. Naar verwachting is de daling deels tijdelijk, afhankelijk van de termijn waarop we het virus mondiaal onder controle krijgen. Maar voor een deel zal de daling mogelijk op de langere termijn doorspelen, nu veel internationale bedrijven ervaring hebben opgedaan met het werken op afstand en de noodzaak om hele gezinnen in het buitenland te vestigen minder groot lijkt.

## **B. Evaluatie NOB-activiteiten**

### **1 Aangesloten scholen**

Los van de dalende leerlingenaantallen moesten leraren, schoolleiders en bestuurders ook allerlei andere uitdagingen het hoofd bieden. Onderwijs op locatie veranderde van de ene op de andere dag in onlineonderwijs, om vervolgens als een soort jojo tussen die mogelijkheden heen en weer te bewegen. NOB zag zich voor de taak gesteld om haar netwerk hier zo goed mogelijk doorheen te loodsen met zo min mogelijk verlies aan onderwijskwaliteit. Het mag dan ook geen verbazing wekken dat het Jaarplan 2020 weliswaar als leidraad voor onze inzet heeft gediend, maar niet altijd leidend was. Toch zijn we, ook toen we met veel improvisatievermogen acute zorg moesten leveren en moesten afwijken van onze oorspronkelijke plannen, steeds trouw gebleven aan onze missie. Met nog grotere intensiteit, betrokkenheid en gedrevenheid bleven we inzetten op onze basistaken van informeren, adviseren, professionaliseren, kennis delen, belangen behartigen én verbinden.

#### **1.1 Relatie en advies**

Een belangrijk deel van de activiteiten van NOB betreft de dienstverlening aan de bij NOB aangesloten scholen. In 2020 meer dan ooit, stond het directe contact met leraren, schoolleiders en bestuurders hierin centraal.

##### *Relatiebeheer*

Vanaf medio februari stonden we per mail, telefoon, skype, teams, zoom voortdurend in contact met alle scholen. De aanvankelijke focus op Azië bereidde zich zeer snel uit naar de rest van de wereld. Op 17 en 19 maart organiseerden we de eerste online-bijeenkomsten waarin we schoolleiders, bestuurders en leraren in de gelegenheid stelden zorgen te delen en ervaringen uit te wisselen. Al rap volgden webinars, onder andere over het op afstand verzorgen van respectievelijk peuter-kleuter-, basis- en voortgezet onderwijs. Waar in webinars het accent ligt op informatieoverdracht, voegden we met de introductie van het *NOB-café* een meer informele variant toe aan onze dienstverlening. Onlinebijeenkomsten van een uur met een gemiddeld bezoek van zo'n 15 mensen; variërend van vrij toegankelijk, tot cafés voor specifieke doelgroepen (bijvoorbeeld startende NTC-leraren of schoolleiders en bestuurders van krimpscholen). Soms in aanwezigheid van een 'stamgast', denk aan een inspecteur, om speciale vragen te beantwoorden of om mee te denken. Het café bleek in een behoefte te voorzien. We organiseerden er vanaf de vroege zomer maar liefst 16, steeds in tweevoud met een vroege ochtend- en late middagsessie om tegemoet te komen aan de tijdsverschillen.

Ondertussen pakten we ook het reguliere relatiebeheer aan. Tot vorig jaar hadden alle NOB-adviseurs enkele scholen in hun portefeuille en onderhield ieder op eigen wijze contact. Over het algemeen zeer gewaardeerd door de scholen, maar de kennis binnen NOB was versnipperd en een betrouwbare vergelijkingsbasis ontbrak. Vanaf 2020 werd het relatiebeheer volledig belegd bij een compact, vast team van adviseurs. Zij hebben

twee keer per schooljaar, in vaste periodes, contact met álle scholen, waarbij in het najaar het accent ligt op specifieke wensen en behoeften, terwijl er in het voorjaar meer aandacht is voor de scholengroep als geheel of voor (regionale) subgroepen. Het monitoren van de scholengroep wordt vanaf 2021 vormgegeven met een jaarlijkse, vaste vragenlijst en een aanvullend, verdiepend gesprek.

#### *Informatieverstrekking*

NOB biedt belangstellenden in Nederland, Vlaanderen en in het buitenland actuele informatie over Nederlands onderwijs wereldwijd. We informeren ouders over mogelijkheden elders en over mogelijkheden voor (hernieuwde) instroom in het Nederlandse en Vlaamse onderwijs. In 2020 beperkte zich deze dienst tot online-activiteiten via onze corporate website en sociale media. Naast op Twitter, Facebook en LinkedIn is NOB sinds september 2020 ook te vinden op Instagram. Het doel is om via dit beeldende medium de doelgroep van jonge ouders aan te spreken. Door dit account op gezette momenten door de scholen te laten ‘overnemen’ (leraren of schoolleiders tonen hun werk), komen zij letterlijk meer in beeld en krijgen ouders een concrete indruk van het onderwijs. Ook via kanalen van partners, zoals Vlamingen in de Wereld (VIW), de stichting Nederlanders buiten Nederland (SNBN) of de stichting Grenzeloos onder een dak (GOED), proberen we potentiële belangstellenden voor Nederlands onderwijs in het buitenland te bereiken.

Op 11 februari vond, volledig conform planning, de livegang van *Globus* plaats, het nieuwe informatieplatform en de community voor het hele NOB-netwerk van aangesloten scholen. Hieraan werd een state-of-the-art CRM-pakket (Salesforce) gekoppeld dat niet alleen passende mogelijkheden biedt om informatie over ons netwerk te registreren/administreren, maar ook om wensen/behoeften beter in kaart te brengen. Het feit dat *Globus* in korte tijd volledig ingeburgerd is en intensief wordt benut, duidt op positieve ervaringen met toegankelijkheid en gebruiksvriendelijkheid.

#### *Advies op maat*

NOB stimuleert de scholen in het buitenland tot kwalitatief hoogwaardig (taal)onderwijs. Schoolbezoeken, coaching en advisering op maat vormen hiertoe belangrijke instrumenten. Dat er in 2020 geen schoolbezoeken waren, moge duidelijk zijn. Enige uitzondering hierop vormde een reis in februari naar San José, Costa Rica, waar het NOB-team zowel de NTC-locatie bezocht, als actief deelnam aan de eerste Regioconferentie van Midden-Amerika. Verdere advisering op locatie moest echter worden opgeschort. Dat ons netwerk ook in dit opzicht niet voor één gat te vangen is, bleek toen zich na de zomer al de eerste online Regiobijeenkomst aandiende. Dankzij deze vindingrijke aanpak kon NOB haar adviestaken in de regio's ook op afstand enigszins blijven vervullen.

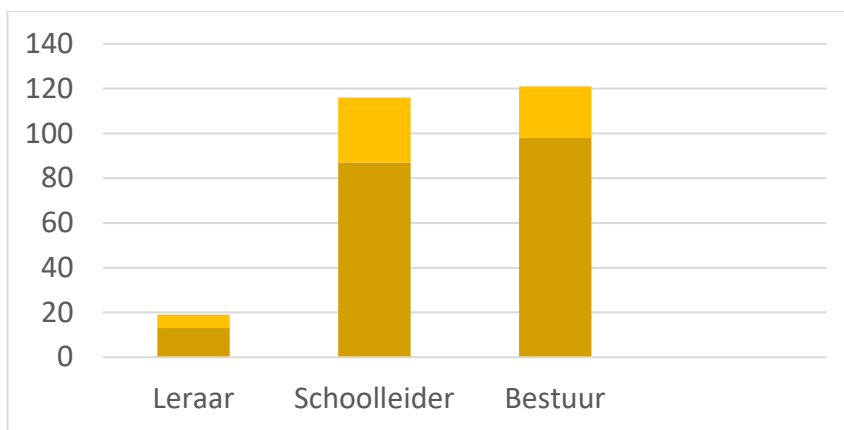
Om vooral de schoolleiders en bestuurders zorgvuldig van advies te kunnen dienen bij de omschakeling van onderwijs op locatie naar onderwijs op afstand en weer terug, stelden de NOB-adviseurs in april twee checklijsten samen:

- (Langer) lesgeven op afstand;
- Herstarten van contactonderwijs.

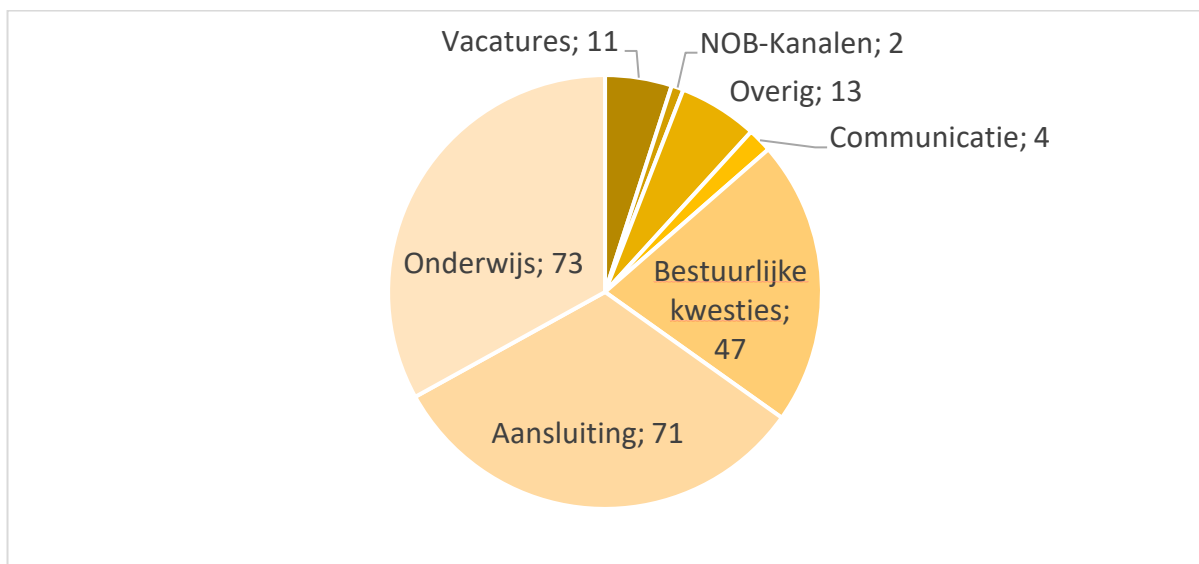
In een speciale 'corona'-rubriek op het nieuwe Globus-platform werden betreffende adviezen, de checklijsten, enkele belangrijke links en FAQ's bij elkaar geplaatst, als belangrijk houvast voor zowel ons netwerk, als onze eigen adviseurs.

Naast de contactmomenten gedurende het schooljaar op initiatief van NOB, konden scholen uiteraard ook zelf om advies vragen. Dankzij ons nieuwe CRM-pakket hebben we daar inmiddels beter zicht op. Sinds de introductie ervan in februari, zijn er 256 extra contactmomenten geregistreerd, waarbij kleine vragen buiten beschouwing zijn gebleven. Een veelvoud aan onderwerpen passeerde de revue, van advies over een specifieke taalmethode tot aan advies over pensioenopbouw of bemiddeling bij een conflict en natuurlijk tal van corona-gerelateerde vragen.

Tabel: Aanvragers van advies



Tabel: Aard van de adviesvragen



### Professionalisering

NOB biedt leraren, schoolleiders en bestuurders uiteenlopende mogelijkheden en gelegenheden tot professionalisering. Een belangrijk jaarlijks hoogtepunt is normaliter



de NOB Bijscholing in Egmond aan Zee met zo'n 300 deelnemers. Om begrijpelijke redenen kon die in 2020 niet doorgaan. Als alternatief werd een online herfst- en winterprogramma samengesteld met aandacht voor alle functies van het reguliere evenement: professionaliseren, verbinden en inspireren. Er werd voorzien in drie cursussen door externe deskundigen waarin een sterk accent lag op het realiseren van onderwijs op afstand. Er vond een virtuele cultuurwandeling plaats door Nederland en Vlaanderen en er werd een inspirerend plenair evenement voorbereid voor januari 2021. Aan de cursussen namen 268 mensen deel, afkomstig van 104 scholen. De cursussen werden met een dikke 7 gewaardeerd waarbij steevast werd opgemerkt dat er in de gegeven omstandigheden niets viel af te dingen op de kwaliteit, maar dat men de 'echte interactie en uitwisseling op locatie' toch wel echt had gemist.

Bij al onze digitale activiteiten zullen we meer en meer kunnen profiteren van de online leeromgeving die we in het najaar van 2020 lanceerden. We bereidden hierop ons eerste, eigen e-learning traject voor, bedoeld voor niet bevoegde leraren Nederlands in het voortgezet onderwijs op een NTC-school. De eerste module, de module voor *Beginners*, is vanaf 1 januari 2021 beschikbaar.

## **1.2 Strategie en ontwikkeling**

De coronacrisis veroorzaakte een disruptieve omwenteling. Maar ook zonder dat, is de context waarin NOB opereert, continu aan verandering onderhevig. De populatie verandert, evenals inzichten over (talen)onderwijs en leren of leermiddelen en media van communicatie. Om aangesloten scholen en lesvoorzieningen zo goed mogelijk van dienst te zijn en daarbij te kunnen aansluiten op de wensen en behoeften van de leerlingen en hun ouders, volgt NOB niet alleen (technologische) ontwikkelingen, maar probeert er ook op te anticiperen. Door nieuwe inzichten toe te passen, onderzoek te initiëren, relevante data over onze eindgebruikers te verzamelen en innovatieve kaders op te stellen voor eigentijdse vormen van onderwijs.

### *Advieskaders*

Onderwijsvoorzieningen in het buitenland die NTC-onderwijs of volledig dagonderwijs aanbieden aan kinderen van 2,5 tot en met 18 jaar, kunnen – als zij voldoen aan de gestelde voorwaarden – *aansluiten* bij NOB (Akte van Aansluiting). Aansluiting biedt toegang tot producten, diensten en faciliteiten van NOB en stelt de voorzieningen in de gelegenheid om – voor welomschreven groepen leerlingen – aanspraak te maken op subsidie die via het Ministerie van OCW beschikbaar wordt gesteld.

Onder druk van de omstandigheden en omwille van de continuïteit van het onderwijs, is NOB in 2020 gestart met een oriëntatie op mogelijkheden om in 2021 enige verruiming te kunnen toepassen van de reguliere eisen aan bevoegdheden van leraren. Daarbij baseert NOB zich op wat in Nederland in bepaalde omstandigheden en met inachtneming van bepaalde voorwaarden wordt toegestaan. Een eerste concept voor aanpassing van het betreffende advieskader werd afgestemd met de Inspectie. Met hun commentaar wordt een definitieve versie voorbereid waarover in 2021, conform hetgeen

hierover is vastgelegd in de Subsidieregeling NOB, overleg plaatsvindt met OCW waarna de uitvoering ter hand kan worden genomen.

### *Aansluiting en afsluiting*

Aansluiting en afsluiting van (afdelingen binnen) scholen, liggen aan de basis van het werk van NOB. De uitkering van de leerlinggebonden subsidie is hier direct aan verbonden. (Tijdelijke) afsluiting impliceert dat de scholen geen subsidie meer ontvangen en/of delen moeten terugbetalen. In 2020 werden vijf scholen tijdelijk afgesloten, drie definitief en twee fuseerden met omliggende scholen. Daartegenover stond de aansluiting van drie nieuwe scholen waaronder een doorstart.

Als gevolg van COVID-19 was het echter voor meer lesvoorzieningen moeilijk of zelfs onmogelijk te voldoen aan bepaalde aansluitingsvoorwaarden. Zo kon men soms even niet beschikken over een bevoegde docent of kon het benodigde aantal (contact)uren niet worden aangeboden. Om te voorkomen dat lesvoorzieningen de deuren zouden moeten sluiten die ná de crisis weer prima de draad zouden kunnen oppakken, stelde NOB een tijdelijke ontheffing in op het voldoen aan de aansluitingsvoorwaarden. Dit hield in dat tot en met december 2020 geen scholen werden afgesloten die niet aan de voorwaarden konden voldoen. De maatregel werd niet zondermeer toegepast. Een bestuur van een lesvoorziening moest melding maken van afwijkingen en aangeven hoe men de situatie het hoofd zou gaan bieden. Een interne werkgroep toetste de beoogde aanpak aan criteria van redelijkheid, haalbaarheid, tijdelijkheid en perspectief.

Belangrijk was een gunstig vooruitzicht op het op termijn weer kunnen voldoen aan de reguliere voorwaarden. OCW werd over de maatregel geïnformeerd en stelde vast dat NOB hiermee niet afweek van wat ook in Nederland, als gevolg van de coronacrisis, aan de orde was. In december werd besloten de maatregel in ieder geval tot het einde van het schooljaar (juli 2021) te verlengen.

In totaal maakten twaalf scholen gebruik maken van de speciale maatregel. Van deze scholen worstelden er acht met het tijdelijk ontbreken van een bevoegd docent ter plaatse. Drie andere scholen konden het schoolplan niet tijdig vernieuwen. Een school kampte met afwijkende problemen en gaat de deuren sluiten.

### *Innovatie*

Op twee terreinen is in 2020 gewerkt aan verdere ontwikkeling:

#### - NTC-leerlijn

De NTC-Leerlijn is een door NOB, in samenwerking met leraren en experts ontwikkeld instrument voor NTC-scholen en beschrijft de taaldoelen voor de leerlingen van 2,5 tot 18 jaar die wereldwijd aan dit onderwijs deelnemen. Vooralsnog biedt de NTC-Leerlijn vooral een theoretisch kader. In 2020 is gestart met de voorbereiding van een verdieping in de vertaalslag naar de praktijk (toepassing in de klas).

Om zicht te krijgen op de wensen en behoeften van leraren en schoolleiders op dit vlak, heeft een extern onderzoeksbureau in opdracht van NOB een kwantitatieve peiling uitgevoerd naar wijze en frequentie van gebruik. In de loop van december kwam een eerste analyse beschikbaar. Exact 100 leraren en schoolleiders, afkomstig van 70 verschillende NTC-scholen, hebben gereageerd. Van de respondenten gaat een deel meewerken aan een kwalitatief vervolg (diepte-interviews). De resultaten en

aanbevelingen uit het onderzoek vormen de basis voor een project in 2021 gericht op de verdere, praktische implementatie van de NTC-Leerlijn.

- **Cultuuronderwijs**

De NTC-scholen hebben tot doel hun leerlingen te onderwijzen op het gebied van de Nederlandse taal en de daarmee samenhangende cultuur om zo een soepele terugkeer naar Nederland of Vlaanderen mogelijk te maken. Het onderdeel 'cultuur' blijft vaak wat onderbelicht, maar krijgt in de context van de wereldwijd groeiende aandacht voor (wereld)burgerschap een steeds prominentere plaats in curricula. NTC-onderwijs zou hierin eigenlijk voorop moeten lopen. Om die reden is NOB in 2020 een project gestart met als beoogde opbrengst:

- Een heldere definitie van cultuuronderwijs;
- Een afbakening van het terrein in de vorm van kerndoelen;
- Een peiling naar behoeften aan ondersteuning en methoden en materialen.

In 2020 zijn vooral op de eerste twee terreinen grote stappen gezet. Op basis van literatuuronderzoek, interviews (11 NTC-leraren) en consultaties (12 experts) is gestart met het definiëren van cultuur en cultuuronderwijs en het formuleren van kerndoelen.

*Producten en diensten*

NOB ontwikkelt producten of laat producten ontwikkelen waarmee scholen in het buitenland tegemoet kunnen komen aan het unieke karakter van NTC-onderwijs en de specifieke context waarin zij opereren. NOB begeleidt bij de implementatie ervan. Daarnaast bemiddelt NOB bij aankopen bij bijvoorbeeld educatieve uitgeverijen, toetsproducenten of begeleidingsdiensten. Of onderhandelt NOB namens de scholen met aanbieders over uiteenlopende, op maat gesneden randvoorwaardelijke diensten zoals licenties, verzekeringspakketten of pensioenvoorziening. In 2020 is in het bijzonder gekeken naar extra mogelijkheden voor inzet van educatieve software en online programma's voor afstandsonderwijs.

## **2 Subsidieverstrekking aangesloten scholen**

In de Subsidieregeling Stichting NOB 2019-2023 is vastgelegd dat NOB namens de minister voor Basis- en Voortgezet Onderwijs besluiten neemt inzake leerlinggebonden subsidie aan tot de ondersteuning toegelaten onderwijsvoorzieningen. Toelating, ofwel 'aansluiting bij NOB', kan slechts geschieden als aan bepaalde criteria is voldaan. Zodra aansluiting een feit is, kan de school voor een welomschreven groep leerlingen in aanmerking komen voor subsidie.

*Verdeelsleutel leerlinggebonden subsidie*

De leerlinggebonden subsidie per leerling is het bedrag dat de minister aan NOB voor subsidieverstrekking verstrekt, gedeeld door het aantal leerlingen dat in aanmerking komt voor de leerlinggebonden subsidie (artikel 4, lid 4, Regeling Stichting NOB 2019-2023). In de subsidieperiode 2019-2023 verstrekt de minister jaarlijks eenzelfde bedrag, inflatiecorrectie daargelaten. Omdat het totaal aantal leerlingen dat in aanmerking komt voor subsidie van jaar tot jaar enigszins verschilt, varieert ook het subsidiebedrag

per leerling van jaar tot jaar. Dit bedrag wordt in november vastgesteld op basis van de leerlingtelling per 1 oktober. In schooljaren met meer leerlingen neemt het bedrag per leerling af, in jaren met minder leerlingen neemt het toe. Kleine fluctuaties hebben over het algemeen een bescheiden effect op het bedrag waarop een lesvoorziening in het buitenland mag rekenen. Geringe afname in aantallen wordt gecompenseerd door een wat hoger subsidiebedrag per leerling en vice versa. Tot voor kort leidde de vastgestelde verdeelsleutel dan ook zelden tot grote problemen.

#### *Inzet op extra middelen voor scholen*

Hoe anders is de situatie nu. De impact van de coronacrisis is in bepaalde delen van de wereld onevenredig groot. De leerlingtelling in oktober 2020 liet zien dat een aantal bij NOB aangesloten lesvoorzieningen te kampen heeft met een relatief forse terugloop van het aantal leerlingen. Over het geheel genomen was sprake van een daling van 10%, maar zo'n 40 scholen werden geconfronteerd met een krimp van maar liefst 20% of meer. Weliswaar leidde de overall-afname tot een hoger subsidiebedrag (vastgesteld bedrag per leerling voor 2020 o.b.v. de telling per 1 oktober 2019: € 305; vastgesteld bedrag per leerling voor 2021 o.b.v. de telling per 1 oktober 2020 € 350), maar daarmee konden de zwaarst getroffen scholen hun verlies niet compenseren. Tel daar het wegvallen van inkomsten uit ouderbijdragen bij op, dan is het niet moeilijk om te begrijpen dat diverse locaties worstelen met financiële verplichtingen en kwaliteitseisen.

Om die reden stelde NOB in november 2020 aan OCW voor om ten laste van haar egalisatiereserve een – tijdelijk en in omvang begrensd – financieel steunpakket in te richten voor scholen die door de COVID-19 crisis in zwaar weer verkeren en zo het Nederlands onderwijs in het buitenland toegankelijk te houden en de continuïteit en kwaliteit ervan te waarborgen. Helaas liet de strikte interpretatie van de criteria voor inzet van de egalisatiereserve door de subsidieverstrekker, de inrichting van zo'n steunpakket niet toe. Ondanks het begrip dat werd getoond, strandden ook andere voorstellen op wettelijke belemmeringen. Alle gunstige vooruitzichten op het indammen van het virus ten spijt, zal de impact ervan op het onderwijs nog lang nadreunen. Dat geldt minstens zozeer voor het Nederlands onderwijs in het buitenland. In 2021 zal NOB zich daarom opnieuw inzetten voor een extra financiële impuls om de aangesloten scholen te helpen weer op krachten te komen.

#### *Efficiëntieslag*

In het beheer van de leerlinggebonden subsidie is in 2020 een significante efficiëntieslag gemaakt. Vooral dankzij automatisering op twee terreinen: 1) het verzamelen van school- en leerlinggegevens en 2) het proces voor het vaststellen en uitkeren van de subsidie. Zo ontvangen scholen voortaan automatisch samengestelde berichten over de ontvangst van documenten, wat nog ontbreekt en in welke fase van afhandeling het proces zich bevindt. Ook het berekenen van subsidiebedragen en het genereren van een dienovereenkomstige subsidiebrief, verloopt inmiddels automatisch. Hiermee boeken we niet alleen veel tijdswinst, maar is ook het risico op fouten teruggedrongen.

### 3 Europese scholen

De opdracht die NOB voor de minister van Onderwijs Cultuur en Wetenschap (OCW) voor de Europese scholen (ES) uitvoert, betreft:

- het ondersteunen van de vertegenwoordiger van de minister bij twee bestuurlijke taken binnen de Nederlandse delegatie: de raad van bestuur van de ES en het budgettair comité;
- het vormgeven van het werkgeverschap in mandaat van door Nederland gedetacheerde leraren aan ES;
- het beheren van het onderhoud van het schoolgebouw van de ES Bergen.

#### *Bestuurlijk*

NOB ondersteunde de vertegenwoordiger namens de minister voorafgaand, tijdens en na afloop van de reguliere vergaderingen van de raad van bestuur van de ES in april en december. Vanwege de coronacrisis vonden er daarnaast extra bestuursvergaderingen plaats in augustus en oktober. In maart en november nam NOB deel aan het budgettair comité van de ES.

Ter voorbereiding op deze grote vergaderingen met alle lidstaten organiseerde NOB diverse overleggen met OCW, BZK, de Inspectie en de Vlaamse delegatie. Rond enkele onderwerpen werd gesondeerd naar opvattingen van andere lidstaten. Op één na, vonden alle vergaderingen in 2020 online plaats.

#### *Werkgeverschap*

NOB treedt op als de nationale werkgever van de personeelsleden die in mandaat van OCW zijn gedetacheerd aan de Europese scholen. Bij aanvang van het schooljaar 2019-2020 bedroegen dat er nog iets meer dan 60, in het schooljaar 2020-2021 waren dat er 54. Daarmee zit Nederland ongeveer op het niveau dat conform de ES-principes van 'cost sharing', van ons land verwacht mag worden.

Vroeg in 2019 een technisch onderwerp als de invoering van de Wet Normalisering Rechtspositie Ambtenaren (WNRA) de nodige aandacht, in 2020 was dat vooral het welbevinden van de mensen. Begin 2020 overleed een jonge collega binnen het Nederlandstalige team Primair Onderwijs op een van de Brusselse scholen. Dat kwam hard aan. Ook de coronacrisis had voor collega's in het buitenland extra grote gevolgen. Het feit dat zij een groot deel van de tijd, soms in volledig isolement, van huis uit les moe(s)ten geven en in vakanties hun familie in Nederland niet konden bezoeken, was voor een enkeling een zeer zware opgave. NOB-medewerkers hielden daarom meer dan anders telefonisch en online vinger aan de pols. Het fenomeen NOB-café werd eveneens ingevoerd voor de Europese scholen, zodat er ruimte was voor collegiale consultatie en uitwisseling. De Bijscholing in augustus die dit jaar wederom in samenwerking met Vlaanderen zou worden vormgegeven, werd in onderling overleg geannuleerd.

Reguliere activiteiten in het kader van het werkgeverschap betroffen:

- Instroom

In 2020 werden vier nieuwe leraren voor het primair onderwijs geworven. In het

secundair waren er geen vacatures waarvoor Nederland onderwijspersoneel detacheert. Evenmin waren er vacatures voor (adjunct-)directeuren waarnaar Nederland kon meedingen. Nieuw met ingang van het schooljaar 2020-2021, is de functie van *Assistant to the Deputy Director (ADD)*. Feitelijk betreft het hier een middenmanagementlaag, bedoeld om het 3-koppige management van de vaak enorm grote scholen (tussen 3.000-4.000 leerlingen) te ontlasten. Op één van de Brusselse scholen is de Nederlandse kandidaat benoemd tot ADD Nursery/Primary. Streven blijft voor Nederland om tevens een directeurs- en adjunct-directeurspost in zowel Nursery/Primary als Secondary te bezetten. Als zich hiertoe geschikte gelegenheden aandienen, zullen we ons aanmelden voor deelname.

Voor de instroom van de nieuwe leraren was er dit jaar geen 'Vliegende startdag' in Voorburg, maar een online introductie.

- Doorstroom

Gedurende de detachingsperiode voorziet NOB in (bij)scholing ter ondersteuning van de kwaliteit van het onderwijs en de terugkeer na detachering. Normaliter vervult de jaarlijkse bijscholing voor ES-personeel hierin een spilfunctie, maar die moest om de bekende reden worden geannuleerd.

- Uitstroom

In augustus werd online een dag georganiseerd voor leraren waarvan de detachering ten einde loopt. Doel hiervan is hen beter voor te bereiden op de terugkeer in een professionele werkring in Nederland.

### *Gebouwbeheer Bergen*

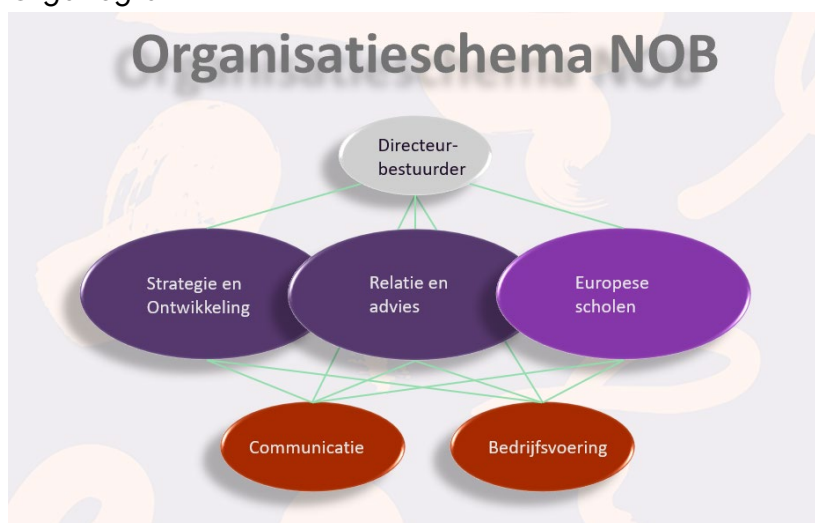
Naast reguliere werkzaamheden op het vlak van onderhoud van het gebouw, verrichtte NOB hand en spandiensten voor OCW in het traject om tot nieuwbouw op een nieuwe locatie te komen.

## C. Personeel en organisatie NOB

Allesoverheersend in 2020 was de coronapandemie... In dat opzicht zullen jaarverslagen wereldwijd nog nooit zoveel op elkaar geleken hebben. NOB mag dan gewend zijn aan het werken voor een doelgroep op afstand, maar dat is toch nog heel wat anders dan de letterlijke afstand die in 2020 ontstond. Vanaf maart hebben we steeds meebewogen met de richtlijnen van de overheid en het RIVM. Dat impliceerde voor ons dat we hoofdzakelijk thuis hebben gewerkt en online hebben gecommuniceerd. Een klein intern corona-crisisteam heeft vanaf het voorjaar tot aan het najaar diverse onvoorziene, noodzakelijke acties gecoördineerd. Vanaf medio mei werd er – op basis van een intern protocol (*Terug naar kantoor*) – weliswaar de mogelijkheid geschapen tot aanwezigheid in Voorburg, maar die was strikt gelimiteerd en aan criteria van ‘noodzaak’ onderhevig. Net als elders is er tijd weggelekt als gevolg van aanvankelijk minder goed geoutilleerde werkplekken, het opvangen van kinderen die thuis online onderwijs moesten volgen, sociaal-emotionele belemmeringen of onbedoelde ergernissen omdat we elkaars schriftelijke boodschappen niet altijd goed begrepen. Net als elders merkten we dat informele informatiestromen opdroogden en we er echt ons best voor moesten doen om elkaar niet uit het oog te verliezen.

En toch... Ook hier geldt dat de mensen elkaar – in figuurlijke zin – hebben ‘vastgehouden’ en ‘in de armen gesloten’. Want we verwelkomden ook nieuwe collega’s. Voor twee daarvan duurde het bijna een jaar voordat zij iedereen een keer in levenden lijve hadden ontmoet. Gelukkig ontstond er steeds meer aandacht voor het belang van sociaal contact: in de maandelijkse digitale updates, via digitale koffiemomentjes, zoomborrels, kleine attenties per post. En er is gewandeld... Heel veel gewandeld. Via een wandelchallenge, in tweetallen op gepaste afstand, in kleine groepjes op het strand.

### Organogram



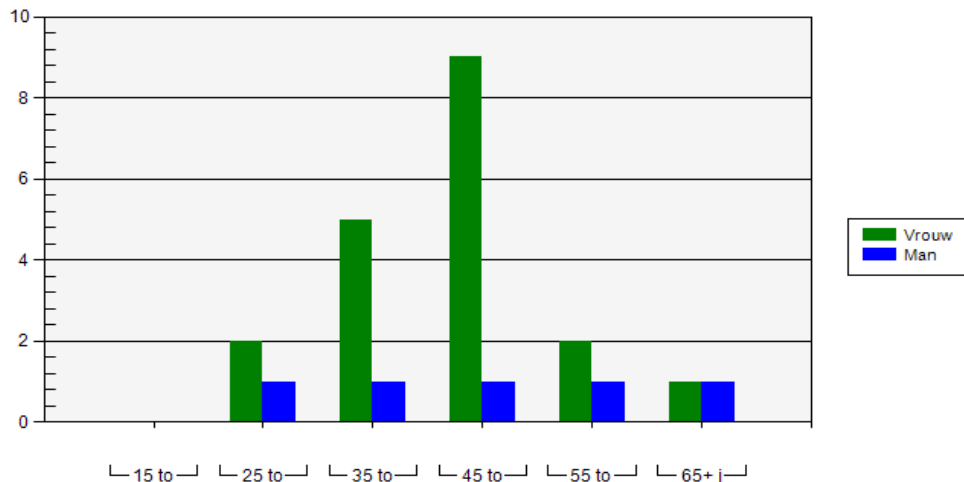
### Algemene kengetallen bezetting

#### - Kwantiteit

Het gemiddeld aantal mensen in dienst in 2020 bedroeg 23 met een gezamenlijke werktijdumfang van 19,13 fte (inclusief tijdelijken en exclusief uitzendkrachten). We schakelden twee keer tijdelijk een externe in, in beide gevallen voor 0,5 fte gedurende een aantal maanden. Vier medewerkers hadden een tijdelijk contract.

#### - Kenmerken

De grafiek brengt enkele kenmerken van het team in beeld: leeftijden en geslacht.



#### - Instroom en uitstroom

Vroeg in het jaar stroomden vier mensen uit. Met de komst van een nieuwe manager bedrijfsvoering per 1 januari 2020 en drie nieuwe adviseurs (maart en april), kwam het team weer op volle sterkte.

#### - Ziekteverzuim

Het ziekteverzuim is in onderstaande tabel weergegeven. Als bron zijn de gegevens gebruikt die geleverd worden vanuit het informatiesysteem van ArboConcern.

Omvang verzuim	2020
Kort	0,26 %
Middellang	0,25 %
Lang	2,34 %
Extra lang	0,61 %
<b>TOTAAL</b>	<b>3,55 %</b>

#### - Gesprekkencyclus

In het najaar is met alle medewerkers een functioneringsgesprek gevoerd. Als basis voor de gesprekken werd een gestandaardiseerde aanpak uitgewerkt.

#### - Professionalisering

In 2020 werden slechts enkele individuele verzoeken voor een training ten laste van het NOB-budget gedaan, die allemaal zijn gehonoreerd. Meerdere mensen zagen af van een training vanwege het feit dat nagenoeg alles Op 8 september belegden de



adviseurs een middag rondom *Online leren* waar door 'de Presenteerschool' een presentatie over het verzorgen van webinars werd gegeven.

#### *Arbeidsomstandigheden*

In het kader van goed werkgeverschap zijn de arbeidsomstandigheden een punt van voortdurende aandacht. Dat gold eens te meer bij het uitbreken van de coronacrisis. Zoals eerder opgemerkt volgt NOB de RIVM-richtlijnen op en werden de noodzakelijke voorzieningen getroffen om op kantoor de hygiënemaatregelen en de voorschriften voor afstand in acht te kunnen nemen. Er werden afspraken gemaakt over aanwezigheid op kantoor en hiervoor werden roosters en procedures opgesteld. Een intern protocol gaf houvast bij de uitvoering van alle maatregelen.

Gaandeweg de rit werd tevens steeds duidelijker dat in deze nieuwe realiteit niet alleen lichamelijke gezondheid aandacht vroeg, maar ook het (persoonlijk) welzijn van medewerkers. Ter ondersteuning hiervan zijn diverse initiatieven ontplooid.

Ook op het vlak van thuiswerken en vergoedingen voor woon-/werkverkeer zijn maatregelen getroffen, passend binnen de kaders die de overheid hiervoor bood.

#### *Huisvesting*

Van beoogde interne renovatiewerkzaamheden moesten we vanwege Corona afzien. Wel is er door een extern bureau een meerjarig onderhoudsplan opgesteld dat als leidraad gaat dienen voor het upgraden en onderhouden van het pand conform de eisen van deze tijd en conform de noden van ons werk. In het najaar van 2020 is er een intern werkgroepje geïnstalleerd dat zich buigt over de vraag: hoe vervolgen we ná de coronacrisis ons werk? Het werkgroepje brengt in het voorjaar van 2021 advies uit.

## D. Raad van Toezicht

Een Raad van Toezicht staat in figuurlijk opzicht al 'op afstand', maar in 2020 stond de Raad ook letterlijk op afstand. Als gevolg van de coronacrisis vonden alle vergaderingen online plaats, evenals nagenoeg alle tussentijdse andere contacten.

### *Taakstelling en samenstelling*

De raad richt zich bij de uitoefening van het toezicht in het bijzonder op de doelstelling en de maatschappelijke legitimatie van de stichting en op de uitoefening van de bestuurlijke taken door de directeur-bestuurder. In 2020 was de raad als volgt samengesteld:

- Prof. Dr. J. van Marle, voorzitter (per 01/10/2016),
- De heer F.D.H. D'havé, lid, representeert Vlaanderen (per 01-09-2019)
- Dr. S.L. Goei, lid, onderwijszorg (per 28/10/2014)
- Dr. M.W. Knoester, lid, internationaal onderwijs (per 15/05/2020)
- Drs. E.D.C.M. Lambrechts, lid, onderwijs en politiek (per 16/06/2015)
- Drs. S. van Spijker, lid, financiën (per 01/01/2017 en tot 01/05/2020)
- Drs. M. Mulder-Wigmans, lid, financiën (per 15/05/2020)

### *Onderwerpen*

In 2020 kwam de Raad van Toezicht vijf keer online bijeen voor de reguliere vergaderingen, op: 1 april, 28 mei, 1 september, 3 november en 16 december.

De volgende onderwerpen zijn aan de orde geweest:

- PDCA-cyclus: Jaarrekening 2019, kwartaalrapportages 2020, Jaarplan 2021;
- Herziening Statuten Stichting NOB en aanverwante documenten;
- Procedure en benoeming nieuwe raadsleden en evaluatie DB;
- Rapportages van de DB, presentaties van projecten, oriëntatie op toekomstscenario's, het 40-jarig jubileum van NOB;
- Bespreking van actuele thema's, zoals gevolgen van corona op het NOB-team en op de leerlingenaantallen op aangesloten scholen;

Daarnaast hebben voorzitter en directeur-bestuurder in de verslagperiode een aantal malen hoofdelijk overlegd, met name ook over de effecten van de corona-crisis.

### *Zelfevaluatie*

Op 16 december blikte de raad terug op haar eigen functioneren in 2020. De raad concludeerde dat er geen zaken zijn voorgevallen die aanpassing van de vastgestelde richtlijnen noodzakelijk maken. Voor 2020 had de RvT het volgende afgesproken:

- Werk blijven maken van de adviesfunctie.
- Het werven van twee nieuwe leden voor de RvT.
- Blijven werken aan nauwere betrokkenheid bij het werk van het NOB, o.a. door locatiebezoeken en gesprekken met belangrijke stakeholders.

Met de eerste twee was de RvT succesvol. Beoogde en geplande bezoeken moesten vanwege COVID-19 geannuleerd worden. Op een aantal momenten participeerden leden van de Raad wel in online 'bijeenkomsten' van NOB, zoals webinars voor leraren, directeuren en schoolbesturen.

## **E. Financiële terugblik: 2020**

Het kader voor de rijksbijdrage wordt gevormd door de Regeling Stichting Nederlands Onderwijs in het Buitenland 2019–2023 en het Mandaatbesluit Stichting Nederlands Onderwijs in het Buitenland 2019.

### ***Regeling Stichting Nederlands Onderwijs in het Buitenland 2019–2023***

NOB ontvangt jaarlijks subsidie voor:

- a) het in stand houden van een infrastructuur gericht op ondersteuning en kwaliteitsbewaking van onderwijsvoorzieningen in het buitenland en voor de begeleiding van de betreffende leraren;
- b) het namens de minister nemen van besluiten inzake leerlinggebonden subsidie en het verstrekken van deze subsidie aan tot de ondersteuning toegelaten onderwijsvoorzieningen;
- c) voor het ondersteunen van de minister of zijn vertegenwoordiger bij de Raad van Bestuur voor de Europese scholen;
- d) voor de uitvoering van het mandaatbesluit (werkgeverschap) Europese scholen.

Het verstrekken van leerlinggebonden subsidie is (weer) in de regeling opgenomen. Ook is afgesproken dat het jaarlijks beschikbaar gestelde bedrag uit het “Damesakkoord” wordt toegevoegd aan de leerlinggebonden subsidie en op deze wijze onderdeel is van het uit te keren bedrag aan de scholen in het buitenland.

Indien in een kalenderjaar de toegekende instellingssubsidie niet in het geheel aan de activiteiten is besteed, wordt het overschot aan een egalisatiereserve toegevoegd. De egalisatiereserve bedraagt ten hoogste 10% van het bedrag dat door de minister bij de beschikking tot verlening is bepaald.

De egalisatiereserve wordt in een boekjaar uitsluitend besteed aan activiteiten waarvoor de instellingssubsidie in dat boekjaar is verleend en die niet kunnen worden bekostigd uit de instellingssubsidie die is verleend ten behoeve van dat boekjaar (zie Kaderregeling Subsidies OCW, SZW en VWS, artikel 8.8).

Met ingang van het kalenderjaar 2020 worden de in de Regeling genoemde bedragen telkens bijgesteld met het percentage dat de Minister van OCW van de Minister van Financiën in het voorafgaande kalenderjaar voor loonbijstelling heeft ontvangen. Voor 2020 bedroeg de bijstelling 3,13 %.

### ***Mandaatbesluit Stichting Nederlands Onderwijs in het Buitenland***

OCW vergoedt aan NOB de werkelijke kosten die samenhangen met het werkgeverschap van het aan de Europese scholen gedetacheerde personeel en het groot onderhoud van de Europese school in Bergen.

De hoogte van het voorschot voor de activiteiten wordt voorafgaand aan het boekjaar aan de hand van de door NOB ingediende begroting vastgesteld.

Het voorschot voor de activiteiten wordt in gelijke maandelijkse termijnen betaald.

Op basis van het totaal van de werkelijke kosten van het betreffende jaar, zoals blijkt uit de financiële verantwoording, kan de minister besluiten eventueel teveel betaalde gelden terug te vorderen.

### **Resultaat 2020**

Het boekjaar 2020 is afgesloten met een positief resultaat van € 184.479 (2019: € 9.991 positief). De baten en lasten van de activiteiten met betrekking tot de aangesloten scholen en de rentebaten bepalen in beginsel het resultaat van NOB. Dit resultaat wordt verrekend met de egalisatiereserve. Omdat het saldo van de egalisatiereserve is gemaximeerd op € 629.084, wordt € 165.386 direct terugbetaald aan OCW. Het nettoresultaat over 2020 (na verrekening surplus egalisatiereserve) bedraagt dan € 19.093.

Het resultaat op het Mandaatbesluit wordt op grond van de Regeling mandaatbesluit meteen geheel in rekening gebracht bij OCW. Over 2020 bedraagt dit resultaat € 256.487.

### *Instellingssubsidie*

Voor de activiteiten voor de aangesloten scholen (AS), het verstrekken van de leerlinggebonden subsidie, de ondersteuning van de minister bij de Raad van Bestuur van de Europese scholen en de uitvoering van het mandaatbesluit is in 2020 een bedrag van in totaal € 2.799.388 aan subsidie ontvangen. Daarnaast zijn overige baten van € 49.724 gerealiseerd vanwege wervingsopdrachten voor derden en bijzondere baten. De lasten zijn in 2020 in totaal uitgekomen op € 2.688.718. Naast personele lasten (€ 1.930.230) betreft het hier afschrijvingen (€ 65.816), huisvestingslasten (€ 77.363), aansluitingskosten nieuwe scholen (€ 11.075) en overige lasten (€ 604.233). Het verschil (€ 160.394) tussen ontvangen subsidie en werkelijke lasten wordt verrekend met de egalisatiereserve.

### *Leerlinggebonden subsidie*

Voor het verstrekken van de leerlinggebonden subsidie is in 2020 een bedrag toegekend en ontvangen van € 3.532.703 ten behoeve van de Nederlandse scholen in het buitenland. Hiervan is € 41.250 bestemd ter dekking van te maken uitvoeringskosten, zodat voor de scholen een budget resteert van € 3.491.453. Op basis van de door de scholen opgegeven leerlingaantallen per 1 oktober 2019, is in 2020 een bedrag van € 3.467.368 uitgekeerd. Het te veel ontvangen subsidiebedrag (€ 24.085) wordt toegevoegd aan de egalisatiereserve.

### *Mandaatsubsidie*

Het “overdrachtspakket” voert NOB uit in mandaat voor OCW (Mandaatbesluit). De kosten die te maken hebben met het overdrachtspakket zijn voornamelijk de personeelslasten van de Nederlandse leraren werkzaam op de Nederlandse afdelingen van de Europese scholen. Op de personeelskosten is door NOB nauwelijks te sturen, omdat deze vanuit de CAO PO en de CAO VO en de regelingen vastgelegd in het

Europees statuut worden bepaald.

Op basis van de begroting is in 2020 een voorschot van OCW ontvangen ten bedrage van € 5.948.000 voor de uitvoering van het “overdrachtspakket”. Daarnaast zijn huuropbrengsten gerealiseerd voor een bedrag van € 46.917.

De kosten van het “overdrachtspakket” zijn in 2020 in totaal uitgekomen op € 5.738.431, d.w.z. € 256.487 minder dan het ontvangen voorschot. Dit bedrag wordt door het ministerie van OCW teruggevorderd. De onderbesteding is vooral ontstaan door lagere dotaties aan de voorziening inkomstenbelasting personeel ES Bergen en de voorziening werkloosheidskosten personeel ES.

#### *Overige ontwikkelingen*

De kosten van negatieve rente op de banktegoeden zijn in 2020 opgelopen tot € 10.747. Met name de later dan geplande terugvordering door het ministerie van OCW van de uitgekeerde subsidie over de periode 2014 – 2018 is de reden geweest dat er in 2020 gedurende langere tijd sprake is geweest van een hoog positief banktegoed.

Het beleid inzake beleggen en belenen is risicomijdend aangezien het publieke middelen betreft. NOB is voldoende liquide en er zijn geen leningen. De stichting heeft geen derivaten of andere afgeleide financiële instrumenten. De liquide middelen staan op een verschillende bank-/spaarrekening en zijn vrij opneembaar.

In 2020 is € 4.461 geïnvesteerd in ICT-apparatuur.

In de verlening instellingssubsidie Regeling NOB 2019 – 2020 is vastgelegd dat de egalisatiereserve ten hoogste 10% bedraagt van het verleende subsidiebedrag. Wanneer de maximale toevoeging wordt overschreden, wordt het verschil bij de vaststelling van de subsidie in mindering gebracht.

Op basis van de verleende subsidiebeschikking 2020 bedraagt het maximale saldo van de egalisatiereserve € 629.084. Dit betekent dat de overschrijding van € 165.386 verschuldigd is aan het ministerie van OCW.

Het eigen vermogen ultimo 2020 bedraagt € 3,74 mln. op een balanstotaal van € 6,81 mln. De solvabiliteit bedraagt daarmee 54,9% (2019: 40%). De berekende liquiditeit volgens de current ratio formule (vlottende activa / vlottende passiva) bedraagt 3,1 (2019: 1,9). De solvabiliteit en de liquiditeit van NOB zijn op een voldoende hoog peil om aan alle verplichtingen te kunnen voldoen.

Tabel: Gesegmenteerde staat van baten en lasten 2020

Jaarrekening 2020	Subsidie- regeling	Leerling- gebonden subsidie	Mandaat besluit	Totaal
<b>BATEN</b>				
<b>Instellingssubsidie</b>				
verstrekken leerling-gebonden subsidie	41.250	3.491.453		3.532.703
in stand houden van een ondersteunende infrastructuur	2.200.080			2.200.080
uitvoeren mandaatbesluit	287.236			287.236
ondersteuning minister bij Raad van Bestuur	105.436			105.436
	<u>2.634.002</u>	<u>3.491.453</u>	<u>0</u>	<u>6.125.455</u>
<b>Mandaatbesluit</b>				
voorschot subsidiebedrag			5.948.000	5.948.000
te verrekenen met OCW	0		-256.487	-256.487
	<u>2.634.002</u>	<u>3.491.453</u>	<u>5.691.513</u>	<u>11.816.968</u>
Totaal Rijksbijdrage				
Overige baten	49.724		46.917	96.641
Rentebaten				
	<u>2.683.726</u>	<u>3.491.453</u>	<u>5.738.431</u>	<u>11.913.609</u>
<b>LASTEN</b>				
Verstrekke subsidies	11.075	3.467.368		3.478.442
Personeelslasten	1.930.230		5.320.099	7.250.329
Afschrijvingen	65.816		0	65.816
Huisvestinglasten	77.363		384.263	461.626
Overige lasten	604.234		34.069	638.302
	<u>2.688.718</u>	<u>3.467.368</u>	<u>5.738.431</u>	<u>11.894.516</u>
<b>Totaal lasten</b>				
<b>Netto resultaat</b>	<b>-4.992</b>	<b>24.085</b>	<b>0</b>	<b>19.093</b>

## F. Kerncijfers

	2020	2019	2018
totaal baten	12.078.995	12.013.943	13.088.474
totaal lasten	-11.894.516	-12.003.952	-13.755.640
financiële baten en lasten	0	0	241
<b>Exploitatieresultaat</b>	<b>184.479</b>	<b>9.991</b>	<b>-666.925</b>
Algemene reserve	3.110.150	3.110.150	3.110.150
Bestemmingsreserves / egalisatiereserve	794.470	609.991	600.000
<b>Eigen vermogen</b>	<b>3.904.620</b>	<b>3.720.141</b>	<b>3.710.150</b>
Totaal vermogen (EV + VV)	6.807.061	9.265.022	9.096.817
werkkapitaal	4.429.063	4.190.163	4.987.267
investeringen materiele vaste activa	4.461	106.912	27.484
liquiditeit (current ratio)	3,4	1,9	2,4
solvabiliteit (EV/TV)	57,4%	40,2%	40,8%
Weerstandsvermogen (alg. res./totale baten)	25,7%	25,9%	23,8%
rentabiliteit (resultaat/totale baten)	1,5%	0,1%	-5,1%
verstrekke subsidies AS / totale rijksbijdragen	28,8%	28,2%	22,9%
personeelslasten / totale baten	60,0%	61,5%	65,5%
huisvesting / totale baten	3,8%	3,2%	0,3%
overige lasten / totale baten	5,3%	6,1%	15,6%
<b>Aangesloten scholen (AS) per 1 oktober</b>			
aantal scholen AS	185	192	187
aantal gesubsidieerde leerlingen per 1 oktober t-1	11.236	12.399	12.269
<b>Europese Scholen (ES) per 1 oktober</b>			
aantal ES met NL sectie	8	8	8
aantal leerlingen	1.647	1.611	1.347
aantal Nederlandse docenten op ES (FTE)	54	63	65
<b>Personeel in dienst per 31 december</b>			
totaal FTE	20,01	18,12	18,55
totaal medewerkers	24	23	24

## G. Verkorte jaarrekening 2020

### 1. Balans per 31 december 2020 (na resultaatbestemming)

<b>BALANS</b> (na resultaatbestemming)		<b>31 december 2020</b>		<b>31 december 2019</b>	
		€	€	€	€
<b>Vaste activa</b>					
Immateriele vaste activa	5	0		0	
Materiële vaste activa	6	518.978		580.333	
			518.978		580.333
<b>Vlottende activa</b>					
Vorderingen	7	344.518		299.405	
Liquide middelen		5.943.566		8.385.284	
			6.288.083		8.684.689
<b>Totaal activa</b>			<b>6.807.061</b>		<b>9.265.022</b>
<b>Totaal vermogen</b>	8		3.904.619		3.720.141
<b>Voorzeningen</b>	9		1.043.422		1.050.355
<b>Kortlopende schulden</b>	10		1.859.020		4.494.526
<b>Totaal passiva</b>			<b>6.807.061</b>		<b>9.265.022</b>



## 2. Staat van baten en lasten over 2020

Resultatenrekening		2020	Begroting 2020	2019
<b>Baten</b>				
Rijksbijdrage	13	11.982.354	12.239.341	11.828.168
Overige baten	14	96.641	101.500	185.775
Totaal baten		12.078.995	12.340.841	12.013.943
<b>Lasten</b>				
Verstrekke subsidies	15	3.478.442	3.491.453	3.341.350
Personeelslasten	16	7.250.329	7.513.750	7.387.407
Afschrijvingen	17	65.816	82.200	150.746
Huisvestingslasten	18	461.626	416.000	385.758
Overige lasten	19	638.302	834.438	738.691
Totaal lasten		11.894.516	12.337.841	12.003.952
<b>Saldo baten en lasten</b>		184.479	3.000	9.991
Rentebaten	20	0	3.000	0
<b>Netto resultaat</b>		184.479	0	9.991